



testo 6920 · Transmisor de temperatura

Manual de instrucciones



1 Especificaciones

Este producto está disponible en diferentes versiones. En la placa del instrumento se indica el código de producto, que identifica la versión de forma inequívoca (las "x" representan cifras):

0555 6920 Axx Bxx Cxx Exx Sxx Gxx Kxx Wxx Yxx

En este manual están señaladas convenientemente las especificaciones que sólo son válidas para versiones especiales del producto.

1.1. Uso

El testo 6920 ha sido concebido para las siguientes aplicaciones:

Monitorización (medición) y regulación (especificación del valor nominal) de la temperatura en salas (p. ej. edificios industriales, oficinas, edificios comerciales y públicos, hospitales y museos).
Monitorización (medición) de la temperatura en conductos de aire acondicionado.

Versiones con señal de salida analógica activa (B0x):
Evaluación de los valores de medición/las señales analógicas a través de un control conectado con el transmisor (PLC o sistema de automatización del edificio). La interface opcional (S01) hace posible una parametrización rápida a través del software P2A (accesorio) y un ajuste de temperatura y analógico.

El testo 6920 no se debe utilizar para:

Monitorizaciones y regulaciones que tengan como finalidad garantizar la salud o la vida.

1.2. Datos técnicos

| Característica | Valores |
|-------------------|---|
| Sensor | NTC 5 kiloohmios (B01, B02, B03, B04) Pt 100 clase A en bucle (B21) Pt 100 clase B en bucle (B22) Pt 1000 clase B en bucle (B23) NI 1000 en bucle (B24) NTC 5 kiloohmios en bucle (B25) NTC 10 kiloohmios en bucle (B26) |
| Unidades | °C (G01), °F (G02) |
| Rango de medición | De 0 a 70 °C/de 32 a 158 °F (B0x, C00) De 0 a 50 °C/de 32 a 122 °F (B0x, C01) De -20 a 70 °C/de -4 a 158 °F (B2x) |

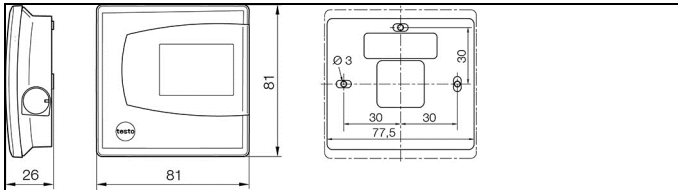
| Característica | Valores |
|--|--|
| Resolución | 0,1 °C/0,1 °F |
| Exactitud | ±0,5 °C/±0,9 °F (B0x) ¹ |
| Canales | 1 |
| Ciclo medición | 1/s |
| Salidas | De 4 a 20 mA ±0,05 mA (B01) De 0 a 1 V CC ±2,5 mV (B02) De 0 a 5 V CC ±12,5 mV (B03) De 0 a 10 V CC ±25 mV (B04) Valor de resistencia del sensor de temperatura (B2x) |
| Rango de ajuste del valor nominal | De 10 a 32 °C (W01, W04, W07) De 50 a 90 °F (W02, W05, W08) -, 0, + (W03, W06, W09) |
| Temperatura ambiente | De 0 a 70 °C/de 32 a 158 °F (B0x, C00) De 0 a 50 °C/de 32 a 122 °F (B0x, C01) De -20 a 70 °C/de -4 a 158 °F (B2x) |
| Temperatura de transporte/almacenamiento | De -40 a 70 °C/de -40 a 158 °F |
| Visualizador | 1 línea, 7 segmentos (C01) |
| Alimentación de tensión | De 20 a 30 V CC/CA (B02, B03, B04) 24 V CC ±10% (B01) |
| Prensaestopas | 1x M16x1,5 (A02) |
| Caja | ABS, blanco puro (RAL 9010) |
| Clase de protección | IP30 (A01) IP65 (A02) |
| Medidas | 81 x 81 x 26 mm/3,19 x 3,19 x 1,03" (A01) 81 x 81 x 42 mm/3,19 x 3,19 x 1,66", sin tubo de sonda (A02) |
| Peso | 80 g (A01) 160 g (A02) |

¹ La disipación de energía eléctrica del instrumento influye en la medición de la temperatura. Esto se compensa con un valor de deriva (offset) ajustado de fábrica. En función del punto de funcionamiento, pueden producirse divergencias adicionales de hasta ±1,5 °C. La función de ajuste opcional permite realizar ajustes para cada caso de aplicación con el fin de aumentar la exactitud.

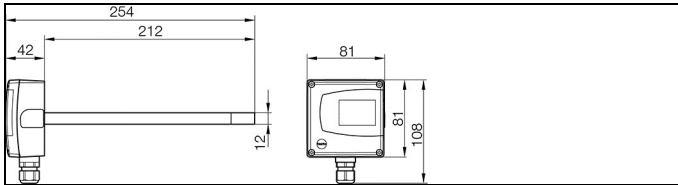
| Característica | Valores |
|--------------------|-------------------------|
| Directivas, normas | 2004/108/CE, EN 60730-1 |
| Garantía | 2 años |

Medidas (en mm)

A01:



A02:



1.3. Garantizar la seguridad

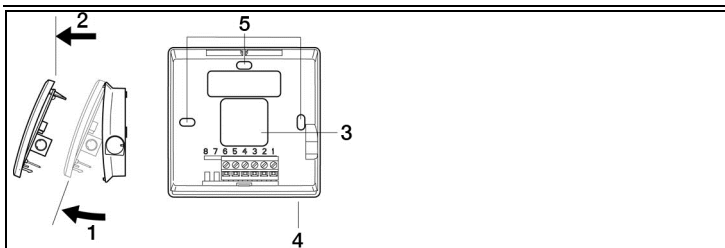
- > El montaje y la instalación deben ser llevados a cabo únicamente por personal especializado cualificado.
- > Utilizar el producto solamente de forma adecuada, según su finalidad de uso y observando los parámetros especificados en los datos técnicos. No forzar el instrumento.

2 Utilización del producto

2.1. Montaje

Montaje A01

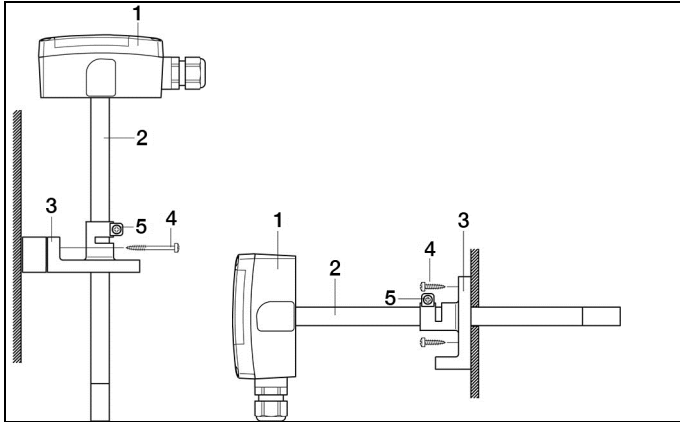
i En paredes exteriores mal aisladas, las lecturas de temperatura no corresponden a los valores medios de la sala. Se recomienda la instalación en paredes interiores o en paredes exteriores bien aisladas.



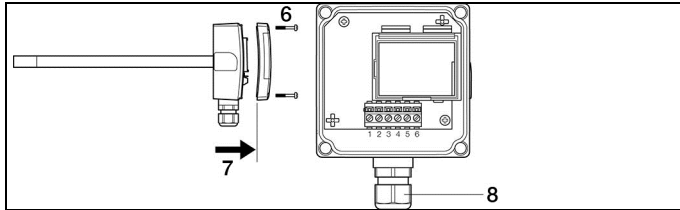
1. Abrir la caja (no debe haber ningún enchufe conectado a la entrada mini-DIN): levantar la parte superior de la caja (1) y retirarla (2).
2. Hacer pasar el cable al interior de la parte inferior de la caja desde atrás (3) o desde abajo (4) (romper el área perforada de la caja).
3. Dependiendo de las condiciones in situ: atornillar la parte inferior de la caja con tornillos adecuados (no incluidos) a través de los orificios ovalados (5).
4. Tras el cableado (ver a continuación): volver a colocar la parte superior de la caja.

Montaje A02

Las figuras inferiores muestran como ejemplo el instrumento montado con el soporte para pared/conducto (accesorio, 0554 6651) en una pared (izquierda) y en un conducto de aire (derecha):



- 1 testo 6920 A02 (conducto)
- 2 Tubo de la sonda
- 3 Soporte pared/conducto (accesorio 0554 6651), para montaje mural con separador
- 4 Tornillos de sujeción (no incluidos)
- 5 Tornillo de retención para fijar el tubo de la sonda



1. Montar el instrumento según las condiciones existentes in situ.
2. Para abrir la caja: desenroscar los 4 tornillos de la parte superior de la caja (6) y retirarla (7).
3. Hacer pasar el cable a través del prensaestopas (8) hacia el interior de la parte inferior de la caja.
4. Aflojar los bornes, insertar los cables y fijarlos apretando los bornes.
5. Tras el cableado (ver a continuación): cerrar el prensaestopas para fijar el cable (rosca a la derecha) y volver a colocar la parte superior de la caja.

2.2. Conexión eléctrica

i Al tender los cables se debe prestar atención a separar físicamente los cables de señal de otros cables productores de interferencias. Si prevé la existencia de interferencias, utilice un cable apantallado y/o trenzado. El apantallado se debe conectar a tierra por el lado opuesto al transmisor. Si prevé sobretensiones, instale equipos de protección contra sobretensiones.

Recomendación: cable con apantallado de malla tupida, sección de los hilos de entre 0,25 y 0,5 mm².

i No intercambiar las partes superiores e inferiores de las cajas, ya que la ocupación de los bornes de las diferentes versiones del producto está impresa en su interior.

- > Realice el cableado según la ocupación de bornes impresa en la parte superior de la caja.

2.3. Funcionamiento

2.3.1. Regulador del valor nominal (C00)

Ajustar el valor nominal (W03)

- > Tope izquierdo: frío máx. (señal de salida 0%)
- > Posición media escala 0: ajuste básico (señal de salida 50%)
- > Tope derecho: calor máx. (señal de salida 100%)

Ajustar el valor nominal (W01, W02, W04, W05, W07, W08)

- > Tope izquierdo: valor de resistencia alto.
- > Tope derecho: valor de resistencia bajo.

Ajustar el valor nominal (W06, W09)

- > Tope izquierdo: valor de resistencia bajo.
- > Posición media escala 0: valor de resistencia medio (valor nominal básico del sistema de regulación).
- > Tope derecho: valor de resistencia alto.

2.3.2. Regulador del valor nominal (C01)

Mostrar el valor nominal ajustado

- > Pulsar la tecla [▲] o [▼].
- Tras 5 s vuelve a mostrarse la temperatura.

Ajustar el valor nominal

1. Presionar las teclas [▲] y [▼] hasta que el texto del visualizador parpadee.
 2. Ajustar el valor nominal con las teclas [▲] y [▼]. Para un avance rápido, presionar las teclas.
- 5 s después del último accionamiento de una tecla se aplica el valor ajustado y se vuelve a mostrar la temperatura.

2.4. Parametrizar/ajustar el instrumento

La parametrización, el ajuste y el análisis se llevan a cabo mediante el software P2A; véase el manual de instrucciones del software en: www.testo.com/download-center.

3 Mantenimiento del producto

Limpiar el instrumento

- > En caso de suciedad, limpie la caja del instrumento con un paño húmedo.

No utilice productos de limpieza o disolventes agresivos. Puede utilizar detergentes o soluciones jabonosas neutras.

3.1. Mensajes de error

Si no hemos podido resolver sus dudas, por favor póngase en contacto con el servicio técnico de Testo. Encontrará los datos de contacto en la contraportada de este documento o en la página web www.testo.com/service-contact.



Instrumentos Testo, S.A.

Sede central

Zona Industrial La Baileta-Can Xinxà
c/ B, nº 2, 08358 Cabrils (Barcelona)
Tel.: 937 539 520, Fax: 937 539 526
E-mail: info@testo.es

Delegación Madrid

Polígono Industrial Santa Ana
c/ Carretilla, nº 7, 28522 Rivas-Vaciamadrid
Tel.: 914 990 910, Fax: 916 663 899
E-mail: info@madrid.testo.es

testo AG

Testosträße 1,
79853 Lenzkirch
Tel.: 07653 681-0
Fax: 07653 681-100
Email: info@testo.de
Internet: www.testo.com